

[ Materi 5, Fungsi ]  
**Microsoft Visual Basic 6.0**

**Dosen : Cipi Rahmat Hidayat,S.Kom**

STMIK Tasikmalaya , Zein Corporation Software Engineering



Fungsi dalam vb6 apa yach..  
?

Cz yg aqu tau hatiku  
berfungsi bila ada kamu di  
sisiku.. 😊

# Fungsi

## ❖ PENGERTIAN

- Fungsi adalah sebuah rutin program yang mampu menerima berbagai niati atau data dan memberikan suatu hasil tertentu. Nilai atau data dan memberikan suatu hasil tertentu.
- Nilai atau data dalam fungsi disebut dengan istilah argumen, dan argumen ini tidak dapat berupa berbagai macam jenis seperti angka, string, tanggal dan sebagainya. Fungsi dapat menerima satu atau lebih argumen tetapi hanya akan mengembalikan hasil suatu nilai tunggal.

# Fungsi Matematika

- ❖ Fungsi matematika berfungsi melakukan perhitungan matematika tertentu pada nilai bertipe numeric (angka)

Fungsi	Keterangan	Contoh
Abs()	Menghasilkan Nilai mutlak	Abs(90) = 90 Abs(-90) = 90
Atn()	Nilai Arc Tangen (dalam Radian)	Atn(3,14) = 1.2625
Cos()	Nilai Kosinis (dalam Radian)	Cos(3.14) = - 1
Exp()	Nilai basis logaritma	Exp(100) = 2,688
Int()	Nilai Integer saja (bulat)	Int(123.45) = 123
Len()	Jumlah Karakter numeric	Len(1234) = 4
Long()	Nilai algoritma natural	Long(100) = 4,605
Round( Nilai,x)	Membulatkan nilai sebesar angka dibelakan koma	Round(1.23, 1) = 1.2 Round(1.26, 1) = 1.3
Sin()	Nilai sinus (dalam radian)	Sin(3.14) = 0
Sqr()	Akar Kuadrat	Sqr(4) = 2
Tan()	Nilai Tangen (dalam radian)	Tan(3.14) = 0

# Contoh 5.1 [ Set User Interface ]

- Buat tampilan seperti ini :

FUNGSI MATEMATIK

[ PENGGUNAAN FUNGSI TANGGAL ]

Bilangan 1 ( Single )

Bilangan 2 ( Integer )

---

Abs ( Bil 2 )

Atn ( bil 1 )

Cos ( Bil 1 )

Exp ( Bil 2 )

Int ( Bil 1 )

Len ( Bil 2 )

Long ( Bil 2 )

Round ( Bil 1, 2 )

Sin ( Bil 1 )

Sqr ( Bil 2 )

Tan ( Bil 1 )

---

# Contoh 5.1 [ Kode Program ]

## Listing Program

```
Option Explicit
Dim bil1 As Single
Dim bil2 As Integer
```

```
Private Sub kosong()
```

```
Text1.Text = "0"
```

```
Text2.Text = "0"
```

```
Text3.Text = "0"
```

```
Text4.Text = "0"
```

```
Text5.Text = "0"
```

```
Text6.Text = "0"
```

```
Text7.Text = "0"
```

```
Text8.Text = "0"
```

```
Text9.Text = "0"
```

```
Text10.Text = "0"
```

```
Text11.Text = "0"
```

```
Text12.Text = "0"
```

```
Text13.Text = "0"
```

```
End Sub
```

```
Private Sub Command1_Click()
```

```
bil1 = Text1.Text
```

```
bil2 = Text2.Text
```

```
Text3.Text = Abs(bil2)
```

```
Text4.Text = Atn(bil1)
```

```
Text5.Text = Cos(bil1)
```

```
Text6.Text = Exp(bil2)
```

```
Text7.Text = Int(bil1)
```

```
Text8.Text = Len(bil2)
```

```
Text9.Text = Log(bil1)
```

```
Text10.Text = Round(bil1, 2)
```

```
Text11.Text = Sin(bil1)
```

```
Text12.Text = Sqr(bil2)
```

```
Text13.Text = Tan(bil1)
```

```
End Sub
```

```
Private Sub Command2_Click()
```

```
kosong
```

```
End Sub
```

```
Private Sub Command3_Click()
```

```
Unload Me
```

```
End Sub
```

```
Private Sub Form_Load()
```

```
kosong
```

```
End Sub
```

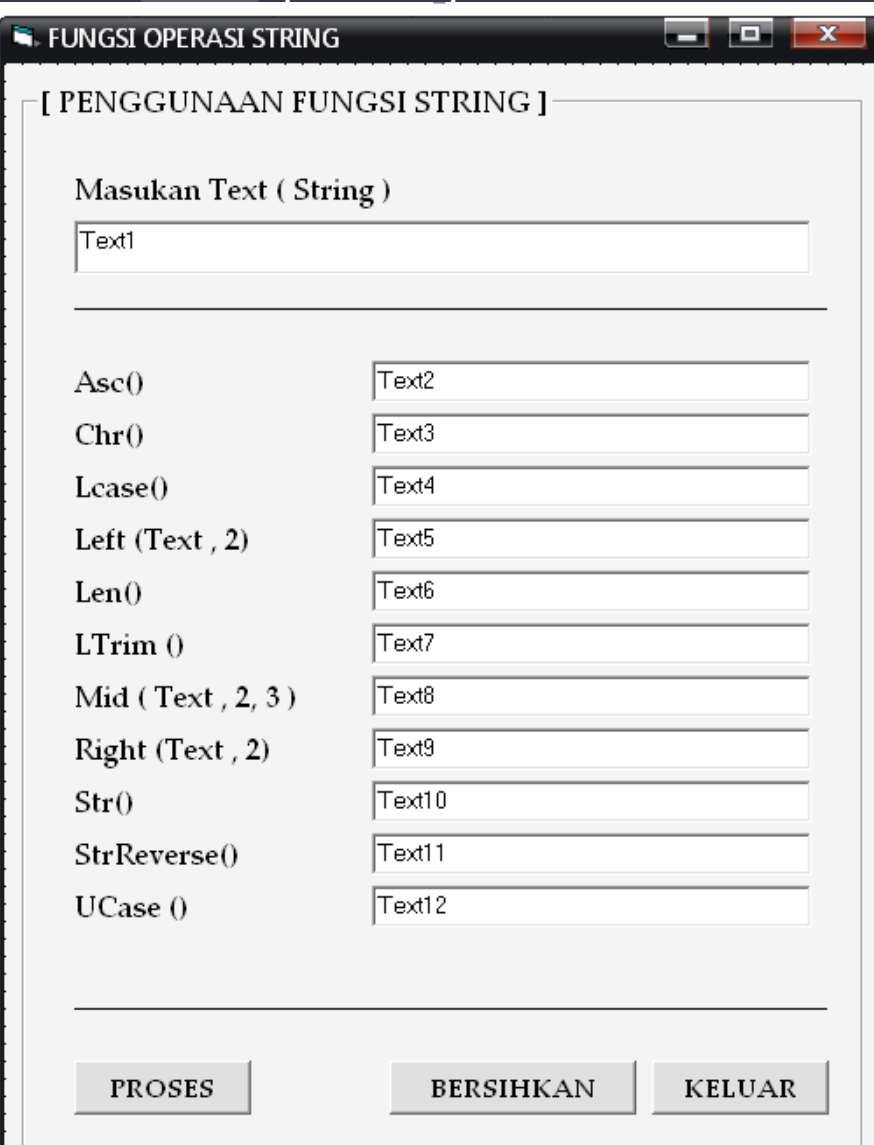
# Fungsi Operasi String

- ❖ Fungsi String berfungsi melakukan operasi string tertentu pada nilai bertipe String

Fungsi	Keterangan	Contoh
Asc(Str)	Mengubah String menjadi ASCII	Asc("A") = 65
Chr(int)	Mengubah nilai ASCII menjadi karakter	Chr(65) = "A"
Lcase(str)	Mengubah semua string menjadi huruf kecil	Lcase("Stmik") = stmik
Left(str, int)	Mengambil huruf dari kiri string str sebanyak int	Left("STMIK TASIKMALAYA",2)="ST"
Len(Str)	Menghitung panjang string	Len("STMIK TASIKMALAYA") = 17
LTrim(Str)	Memotong spasi di sebelah kiri string str	LTrim(" STMIK TASIKMALAYA") = "STMIK TASIKMALAYA"
Mid(Str, intstart , intlen)	Mengambil huruf dari tengah string yang diawali dari posisi intstart sebanyak Intlen	Mid("STMIK TASIKMALAYA",5 ,3) = "KIT"
Right(Str, int) )	Mengambil huruf dari kanan string str sebanyak int	Right("STMIK TASIKMALAYA",3) = "AYA"
Str()	Mengubah nilai numeric menjadi string	Str(100) = "100"
StrReverse()	Merubah urutan huruf string	StrReverse("STMIK") = "KIMTS"
Ucase()	Mengubah semua string menjadi huruf besar	Ucase("Stmik") = "STMIK"

# Contoh 5.2 [ Set User Interface ]

- Buat tampilan seperti ini :



The screenshot shows a Windows application window titled "FUNGSI OPERASI STRING". The window contains a form titled "[ PENGGUNAAN FUNGSI STRING ]". The form has a label "Masukan Text ( String )" above a text input field labeled "Text1". Below this, there is a list of string functions, each followed by a corresponding text input field:

Asc()	Text2
Chr()	Text3
Lcase()	Text4
Left (Text , 2)	Text5
Len()	Text6
LTrim ()	Text7
Mid ( Text , 2, 3 )	Text8
Right (Text , 2)	Text9
Str()	Text10
StrReverse()	Text11
UCase ()	Text12

At the bottom of the window, there are three buttons: "PROSES", "BERSIHKAN", and "KELUAR".



# Contoh 5.2 [ Kode Program ]

## Listing Program

```
Option Explicit
Dim teks As String

Private Sub kosong()
Text1.Text = ""
Text2.Text = ""
Text3.Text = ""
Text4.Text = ""
Text5.Text = ""
Text6.Text = ""
Text7.Text = ""
Text8.Text = ""
Text9.Text = ""
Text10.Text = ""
Text11.Text = ""
Text12.Text = ""

End Sub

Private Sub Command1_Click()
teks = Text1.Text

Text2.Text = Asc("C")
Text3.Text = Chr(29)
Text4.Text = LCase(teks)
Text5.Text = Left(teks, 2)
Text6.Text = Len(teks)
Text7.Text = LTrim(teks)
Text8.Text = Mid(teks, 2, 3)
Text9.Text = Right(teks, 2)
Text10.Text = Str(230)
Text11.Text = StrReverse(teks)
Text12.Text = UCase(teks)

End Sub

Private Sub Command2_Click()
kosong
End Sub

Private Sub Command3_Click()
Unload Me
End Sub

Private Sub Form_Load()
kosong
End Sub
```

# Fungsi Tanggal

- ❖ Fungsi tanggal dan jam berfungsi untuk memanipulasi nilai – nilai tanggal dan jam. Biasanya fungsi ini untuk pembuatan objek waktu, tanggal dan jam.

Fungsi	Keterangan	Contoh
Date	Menampilkan tanggal saat ini	17/01/2009
Dateserial(Year, Month, Day)	Mengubah nilai numeric menjadi bentuk tanggal	DateSerial(2009, 01, 17)= 17/01/009
DateDiff(Interval, dtel1, dtel2)	Menghitung interval antara dua tanggal	DateDiff("d", 10, 13)=3
DatePart(Interval, dtelDate)	Mengambil bagian tertentu dari tanggal	DatePart("d", 17/01/09)= 17
Now	Menampilkan tanggal dan jam saat itu	17/10/02 22:37:06
Time	Waktu saat ini	22:37:06
Timer	Jumlah detik setelah tengah malam	81426,98
TimerSerial(Hour, min, sec)	Mengubah nilai menjadi bentuk jam	TimerSerial(10, 20, 30)= 10:20:30

# Contoh 5.3 [ Set User Interface ]

- Buat tampilan seperti ini :



The image shows a screenshot of a Windows application window titled "FUNGSI TANGGAL". The window contains a form with the following elements:

- A title bar with the text "FUNGSI TANGGAL" and standard Windows window controls (minimize, maximize, close).
- A main content area with the title "[ PENGGUNAAN FUNGSI TANGGAL ]".
- A list of labels on the left side, each followed by a text input field:
  - Date: Text1
  - Dateserial: Text2
  - DateDiff: Text3
  - DatePart: Text4
  - Now: Text5
  - Time: Text6
  - Timer: Text7
  - TimeSeri: Text8
- Three buttons at the bottom of the form:
  - PROSES
  - BERSIHKAN
  - KELUAR

# Contoh 5.3 [ Kode Program ]

## Listing Program

```
Private Sub kosong()  
Text1.Text = ""  
Text2.Text = ""  
Text3.Text = ""  
Text4.Text = ""  
Text5.Text = ""  
Text6.Text = ""  
Text7.Text = ""  
Text8.Text = ""  
End Sub
```

```
Private Sub Command1_Click()  
Text1.Text = Date  
Text2.Text = DateSerial(2014, 5, 12)  
Text3.Text = DateDiff("d", 12, 28)  
Text4.Text = DatePart("d", "2013 - 06 - 03")  
Text5.Text = Now  
Text6.Text = Time  
Text7.Text = Timer  
Text8.Text = TimeSerial(16, 45, 38)
```

```
End Sub
```

```
Private Sub Command2_Click()  
kosong  
End Sub
```

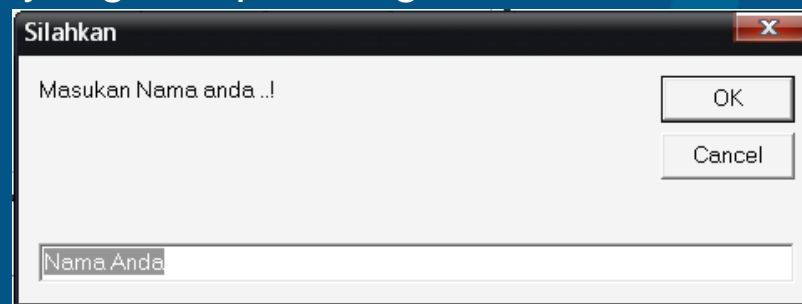
```
Private Sub Command3_Click()  
Unload Me  
End Sub
```

```
Private Sub Form_Load()  
kosong  
End Sub
```

# Fungsi Dialog Layar

## ❖ InputBox ()

- Fungsi InputBox() adalah fungsi yang menghasilkan kotak yang meminta input tertentu dari user. inputBox menampilkan kotak dialog yang berisi kotak teks yang bisa diisi oleh user tertentu oleh user yang berupa string



### Bentuk Umum :

Nama Variabel = InputBox("Pesan", "Judul", "Nilai awal ",  
intxpos, intYpos])

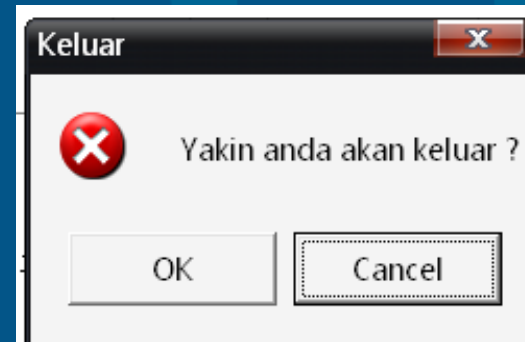
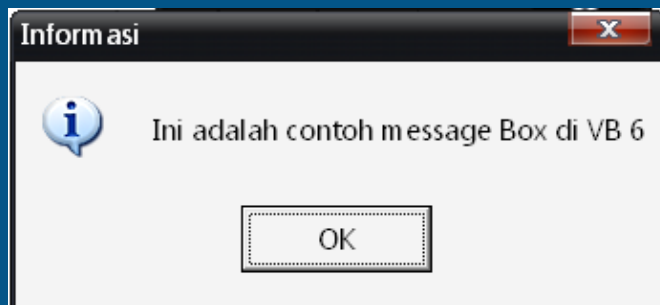
### Contoh :

```
nama = InputBox("Masukan Nama anda ..! ", "Silahkan",  
"Nama Anda", 1, 1)
```

# Fungsi Dialog Layar

## ❖ MsgBox ()

- Fungsi MsgBox adalah Fungsi yang menghasilkan pesan – pesan untuk user. Pesan ini biasanya dapat berupa pesan peringatan, pesan error, pesan untuk memastikan suatu tindakan, dan sebagainya. Message Box (Kotak Pesan) ini biasanya digunakan untuk menampilkan pesan tertentu, lalu menunggu konfirmasi penekanan tombol dari user.



### Bentuk Umum :

```
msgbox("Pesan", vbmsgboxstyle, "Judul",,)]
```

# Fungsi Dialog Layar

## ❖ Tabel Jenis tombol

Nilai	Konstanta	Keterangan
0	vbOkOnly	Menampilkan Tombol Ok
1	vbOkCancel	Menampilkan Tombol Ok dan Cancel
2	vbAbortRetryIgnor	Menampilkan Tombol Abort, Retry dan Ignor
3	vbYesNoCancel	Menampilkan Tombol Yes, No dan Cancel
4	vbRetryCancel	Menampilkan Tombol Retry Dan Cancel

## ❖ Tabel Jenis Icon

Nilai	Konstanta	Keterangan
16	vbCritical	Menampilkan Icon Critical
32	vbQuestion	Menampilkan Icon Warning Query
48	vbExclamation	Menampilkan Icon warning message
64	vbInformation	Menampilkan Icon information message

## ❖ Tabel Tombol Default.

Nilai	Konstanta	Keterangan
0	vbdefaultButton1	Tombol pertama mendapat focus
256	vbdefaultButton2	Tombol kedua mendapat focus
512	vbdefaultButton3	Tombol ketiga mendapat focus

# Contoh 5.4 [ Set User Interface ]

- Buat tampilan seperti ini :



32444245304354



# Contoh 5.4 [ Kode Program ]

## Listing Program

End If  
End Sub

```
Private Sub Command1_Click()  
Dim nama As String  
    nama = InputBox("Masukan Nama anda ..! ",  
"Silahkan", "Nama Anda", 1, 1)  
Label1.Caption = nama
```

End Sub

```
Private Sub Command2_Click()  
MsgBox "Ini adalah contoh message Box di VB  
6", vbInformation + vbOKOnly, "Informasi"
```

End Sub

```
Private Sub Command3_Click()  
Dim keluar As String  
keluar = MsgBox("Yakin anda akan keluar ?",  
vbCritical + vbOKCancel + 256, "Keluar")  
If keluar = vbOK Then  
Unload Me
```